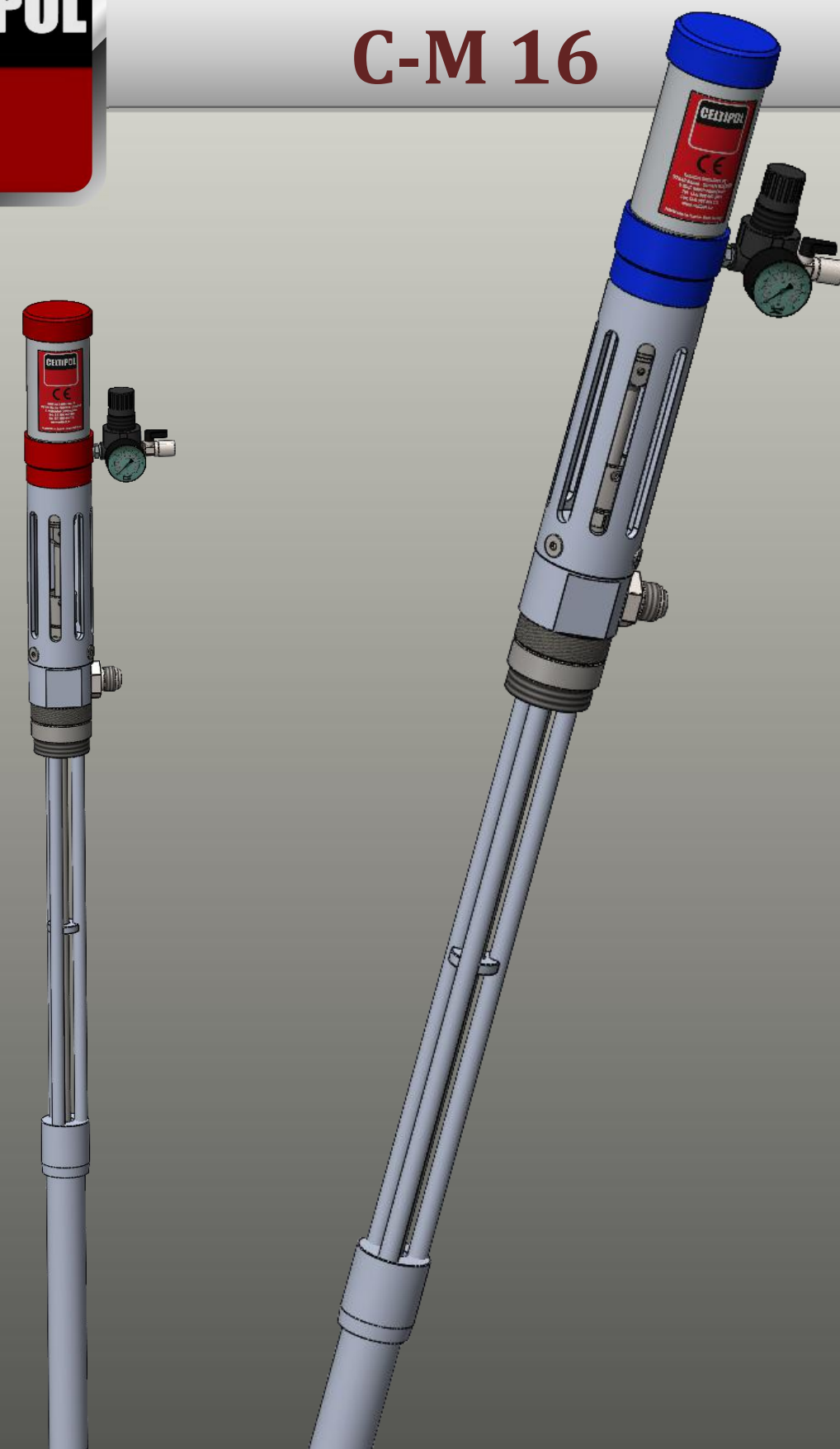


# CELTIPOL

Faustino Santalices, 35  
32840 Bande  
Ourense (España)  
E-mail: [Info@celtipol.com](mailto:Info@celtipol.com)  
Telf.: (34)988 443 105  
Fax.: (34)988 444 410  
[www.celtipol.com](http://www.celtipol.com)

CELTIPOL

## MANUAL TÉCNICO C-M 16



**BOMBA DE TRASVASE PARA  
POLIURETANO Y POLIUREA**

### Seguridad en la utilización del equipo:

- Se recomienda que las personas con antecedentes de molestias respiratorias eviten la exposición a todos los isocianatos.
- Se deberán manipular con seguridad los productos químicos y siempre de acuerdo con las recomendaciones del fabricante. Se deberá recabar de este último información acerca de la toxicidad de los productos utilizados, así como las acciones a adoptar en caso de accidente (heridas, irritación, etc.).
- Los productos como poliisocianatos, disolventes orgánicos y diaminas deberán estar almacenados en un local exclusivo y adaptado a tal fin, con acceso restringido. Deberán respetarse escrupulosamente las temperaturas máximas tanto de aplicación como de almacenamiento de los productos químicos, siempre atendiendo a las recomendaciones del fabricante.
- Por otra parte, los productos químicos se almacenarán siempre en contenedores adecuados siguiendo asimismo las recomendaciones del fabricante.
- Los contenedores no se abrirán hasta el momento inmediatamente anterior a la utilización, para evitar la contaminación por humedad. El producto sobrante después de la aplicación deberá depositarse de nuevo dentro de su contenedor original y almacenarse en lugar seco y ventilado.
- Durante las labores de limpieza de los componentes derramados, será necesario utilizar protección ocular, guantes y llevar respiradores. El isocianato derramado puede recogerse con cualquier producto inerte absorbente, como serrín por ejemplo. En cualquier caso se deberá evitar el contacto con la piel. Inmediatamente el producto absorbente se recogerá y se introducirá en un contenedor abierto por la parte superior.
- Durante toda la operación anterior, el área deberá estar correctamente ventilada.

Equipo de seguridad personal:

Celtipol recomienda el siguiente equipo de seguridad personal (Ver cuadro):

- » Máscara de protección de vías respiratorias.
- » Gafas para protección de los ojos.
- » Cascos de protección contra el ruido.
- » Guantes para protección de manos.
- » Ropa para protección del cuerpo.



REF.	DESCRIPCIÓN	QT.
2109	Unión M 3/4" – M 1 1/16" SAE	1
2918	Manguera salida de producto	1
2919	Manguera de entrada de aire	1
5001	Tapa culata	1
5002	Muelle superior	1
5003	Camisa	1
5005	Tórica Øin. 65x3	2
5007	Muelle inferior	1
5008	Culata base	1
5009	Guía vástago	1
5010	Retén	1
5011	Vástago pistón	1
5013	Unión vástago caña	1
5014	Unión principal bomba	1
5015	Tórica Øin. 60x1,75	1
5016	Tornillo M8	3
5017	Tuerca M10	1
5019	Prisionero	1
5024	Anilla cierre nylon	1
5025	Alojamiento Empaquetaduras	1
5027	Alojamiento de fieltros	1
5029	Anilla tope fieltros	1
5030	Prisionero	1
5031	Soporte de Esfera	1
5032	Esfera Ø20	1
5035	Pistón inferior	1
5041	Tórica Øin. 36x2,5	1
5042	Tope esfera	1
5043	Esfera Ø22	1
5044	Soporte inferior esfera	1
5045	Pistón Superior	1
5046	Placa inferior pistón	1
5047	Placa superior pistón	1
5048	Vástago	1
5049	Tuerca pistón	1
5050	Espárrago pistón	3
5055	Tornillo M4	3
5056	Vástago superior	1
5057	Anilla tope superior	1
5058	Anilla tope inferior	1
5064	Separador de fluidos	1
5065	Tórica Øin. 40x2	1
5066	Caña interna	1
5067	Vástago inferior	1
5068	Caña de aspiración	1
5074	Sujeccion al bidón	1
5080	Anilla pistón	1

#### Kit.5006 Empaquetaduras y fieltros

REF.	DESCRIPCIÓN	QT.
5028	Fieltros	3
5826	Base empaquetaduras	1
5827	Empaquetadura central	1
5069	Guía empaquetaduras	1

#### Kit.5071 Pistón inferior

REF.	DESCRIPCIÓN	QT.
5034	Junta pistón	1
5036	Guía Pistón	1
5080	Anilla pistón	1

#### Kit.5072 Empaquetaduras internas

REF.	DESCRIPCIÓN	QT.
5059	Junta anilla kit	2
5060	Guía kit	1

#### Kit.5074 Sujeción bidón

REF.	DESCRIPCIÓN	QT.
5061	Soporte bomba estanco	1
5062	Tórica Øin. 53x3	1
5063	Conexión bidón	1

#### Kit.5075 Pistón superior

REF.	DESCRIPCIÓN	QT.
5051	Tórica Pistón Øin 50x6	1
5052	Junta placa inferior	3
5053	Junta placa superior	1
5054	Tórica Øin. 16x2	1
5010	Retén	1

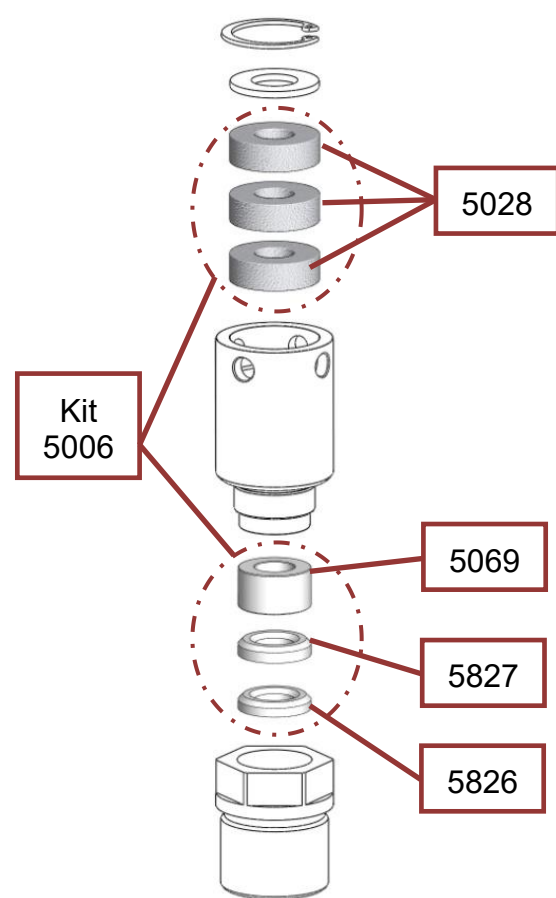
#### Kit.5076 Tóricas

REF.	DESCRIPCIÓN	QT.
5005	Tórica Øin. 65x3	2
5015	Tórica Øin. 60x1,75	1
5041	Tórica Øin. 36x2,5	1
5065	Tórica Øin. 40x2	1

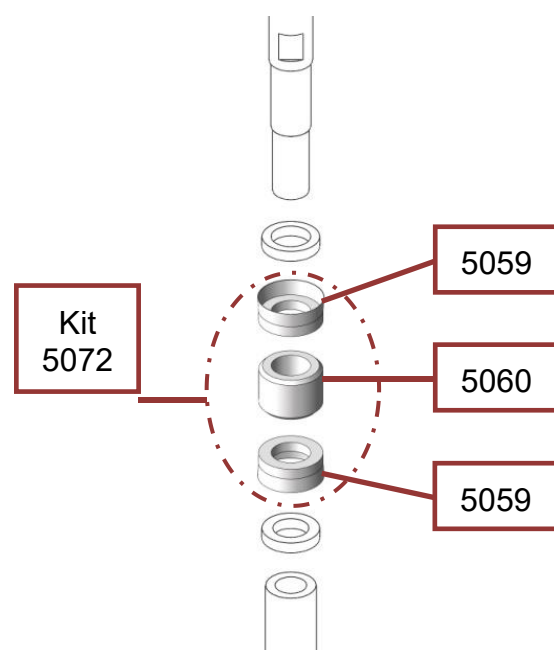
#### Kit.5077 Regulador de presión

REF.	DESCRIPCIÓN	QT.
1104	Unión 1/4" NPT M – M	1
7093	Regulador presión 10bar	1
1201	Manómetro Ø42	1
1202	Llave de paso 1/4" 20bar	1

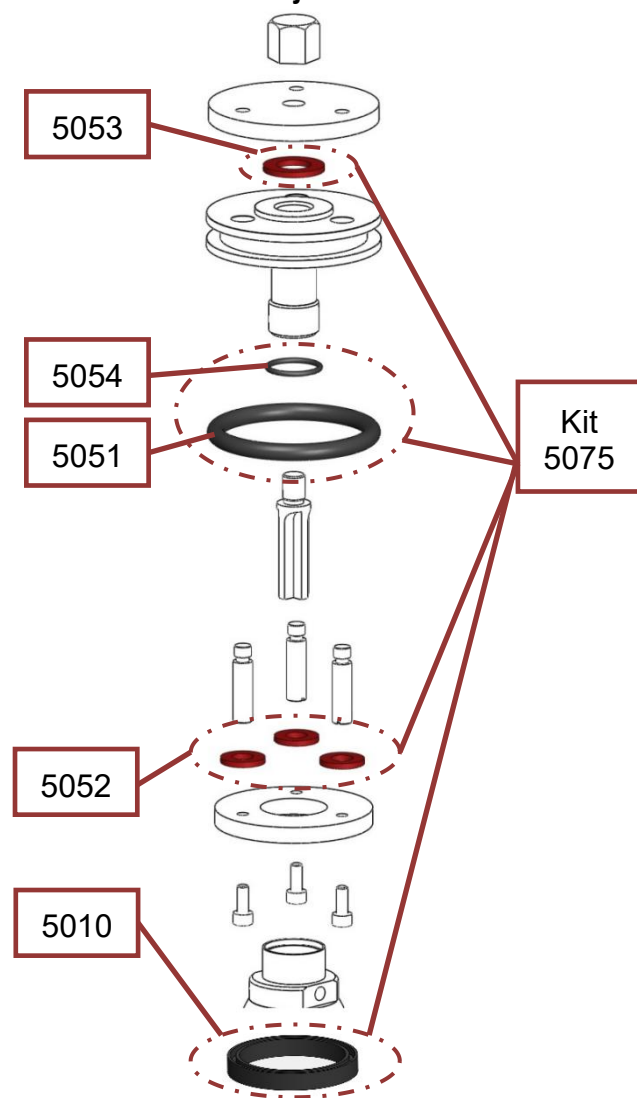
Montaje Kit 5006:



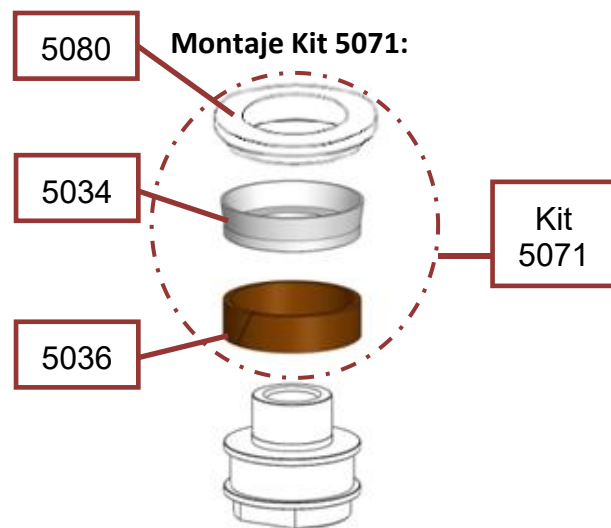
Montaje Kit 5072:



Montaje Kit 5075:



Montaje Kit 5071:



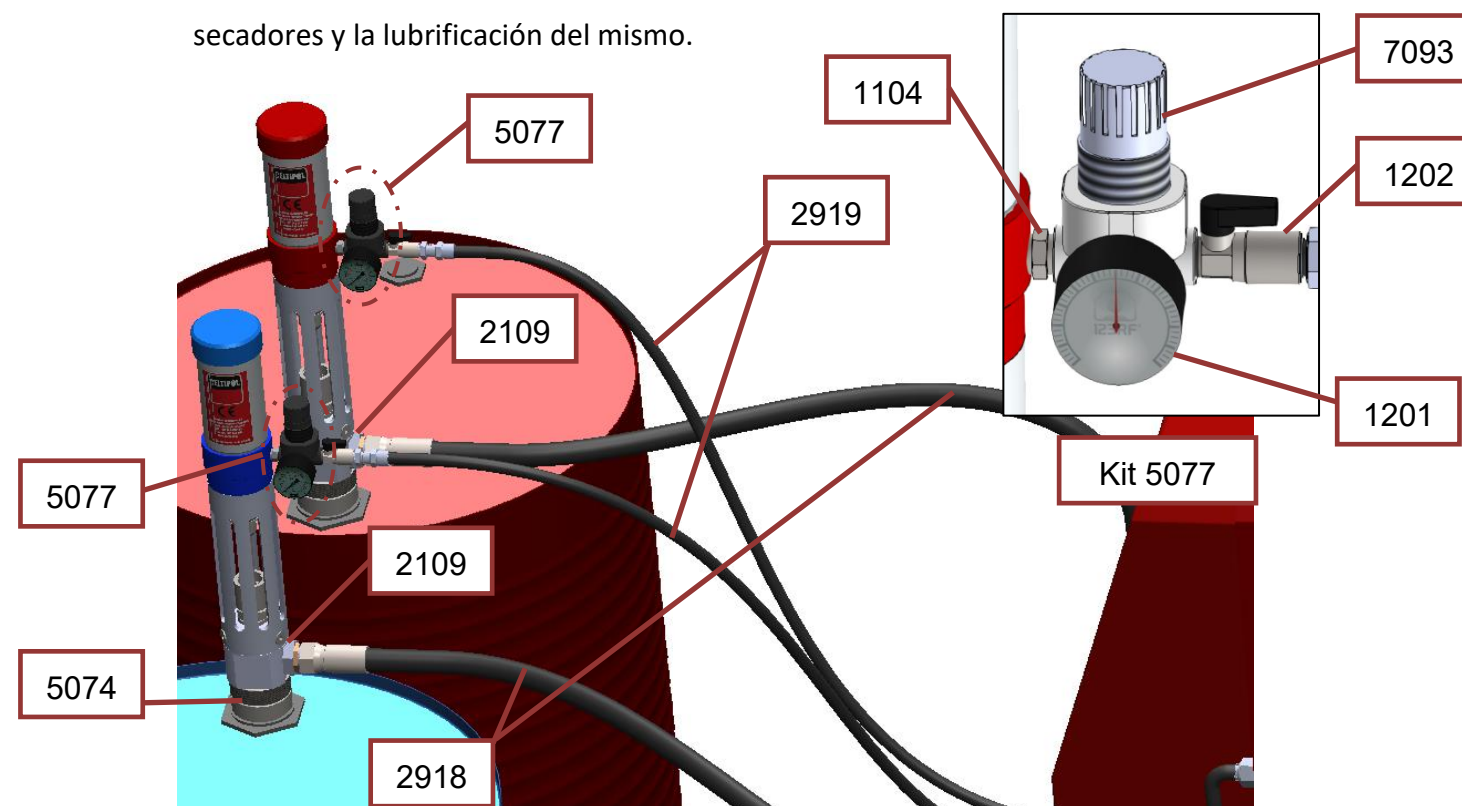
Características técnicas del equipo:

- Presión de aire:..... 7kg/cm<sup>2</sup>
- Consumo de aire:..... 200l/min.
- Presión máx. salida de producto:..... 20kg/cm<sup>2</sup>
- Relación de presión:..... 2,8 : 1
- Caudal de salida:..... 30l/min.

Puesta en marcha:

- Introducir la bomba por la boca del bidón.
- Enroscar la pieza de sujeción al bidón (5074) y apretar la unión de estanqueidad (se recomienda aplicar grasa tanto en las roscas como en la junta).
- Abrir el tapón de respiro del bidón.
- Conectar la manguera de salida del producto (2918) por ambos extremos.
- Conectar la manguera de entrada de aire a la bomba (2919) al kit regulador de presión 5077.
- Conectar la manguera de entrada de aire (2919) a la toma de aire\*. La bomba empezará a trabajar al abrir la llave de paso (1202).
- Girar el regulador (7093) hasta que el manómetro (1201) alcance un máximo de 7 bar.

\*Para aumentar la durabilidad del equipo se recomienda el tratamiento del aire mediante secadores y la lubricación del mismo.



# BOMBA DE TRANSVASE C-M 16

